

Le Canard des Valéricains



Le Mot du Maire

Le 8 avril dernier, le Conseil Municipal a adopté le budget primitif de notre Commune pour l'année 2019. Bien que les dotations de l'Etat diminuent à nouveau cette année, les conseillers municipaux ont souhaité faire bénéficier aux valéricains des recettes liées au stationnement payant dans la commune. Il a donc été proposé de baisser de 2 points le taux de la taxe foncière bâti. Passant ainsi de 21,08% à 19,08%, on notera ainsi une baisse inédite de 9,54% de notre fiscalité locale cette année.

De plus, nos dépenses prévisionnelles de fonctionnement demeurent contenues et nous dégageons une capacité d'investissement qui nous permet d'engager des travaux d'amélioration pour notre ville. Ainsi pour 2019, les principales dépenses d'investissement sont liées à la consolidation et la réfection des remparts de l'église Saint-Martin, la création d'un citystade, les travaux de la rue des moulins et la réhabilitation de l'école de Ribeuville. Les dépenses pour la réfection de l'église Saint-Martin et la création d'un parking rue de Neuville sont également inscrites au budget. Cette année verra enfin l'aboutissement d'un projet très attendu avec l'ouverture prochaine de l'Entrepôt des sels, complètement rénové et transformé en un lieu ouvert à tous et dont l'utilité pour notre vie locale associative et culturelle se révélera dans les semaines à venir.

Le 15 avril, les images de la Cathédrale Notre-Dame de Paris en flammes ont bouleversé le monde. Pour rendre hommage à ce monument emblématique et comme dans d'autres communes en France, les cloches de l'église Saint-Martin ont sonné le glas à midi le mardi 16 avril. La forte mobilisation de nombreux français en faveur de ce patrimoine exceptionnel démontre, si c'était utile, l'attachement que nous portons collectivement aux témoignages de notre histoire.

Stéphane Haussoulier

Vice-président du Conseil Départemental de la Somme
1er Vice-président de la Communauté d'Agglomération de la Baie de Somme
Maire de Saint-Valery-sur-Somme

Elections Européennes

LE 26 MAI, JE VOTE !

Élections européennes

26 mai 2019

#cettefoisjevoter



En allant voter, vous choisissez un projet pour l'Europe en phase avec vos convictions et vos valeurs.

Pour plus d'informations sur les modalités de vote : www.interieur.gouv.fr/Elections/Comment-voter

Directeur de la publication : Stéphane Haussoulier

Contact : Mairie, 19 place Saint-Martin 80230 Saint-Valery-sur-Somme - Tel : 03 22 60 82 16 - Fax: 03 22 26 84 96 - Courriel : mairie@saint-valery-sur-somme.fr

Tirage : 2000 exemplaires - téléchargeable sur le site de la commune www.saint-valery-sur-somme.fr

S
O
M
M
A
I
R
E

► **PAGE 2**

- Finances de la commune
- Nouveauté dans vos commerces

► **PAGE 3**

- Activité culturelle

► **PAGE 4**

- Point Travaux
- Votre Agenda

INTERVENTION - EAU

Pour la mise en place de la télé-relève de votre consommation d'eau, merci de prendre rendez-vous dès que possible au 09 69 36 72 61.

Veillez ne pas prendre en compte ce message si ce la est déjà fait

RECYCLERIE DU VIMEU

Vous avez dans votre maison des meubles ou objets non utilisés ? Vous avez besoin d'équiper votre maison à petits prix ?

Faites un don à l'association d'insertion. Enlèvement gratuit au 03 22 26 49 60.

La boutique de vente d'objets est ouverte le mardi au samedi, au 1 rue de Gamaches à Béthencourt-sur-Mer.

RAID AVENTURE



Pour les jeunes de plus de 13 ans, la 3ème édition du Raid Aventure Baie de Somme aura lieu les 8, 9 et 10 juin à Saint-Valery-sur-Somme.

Au programme :

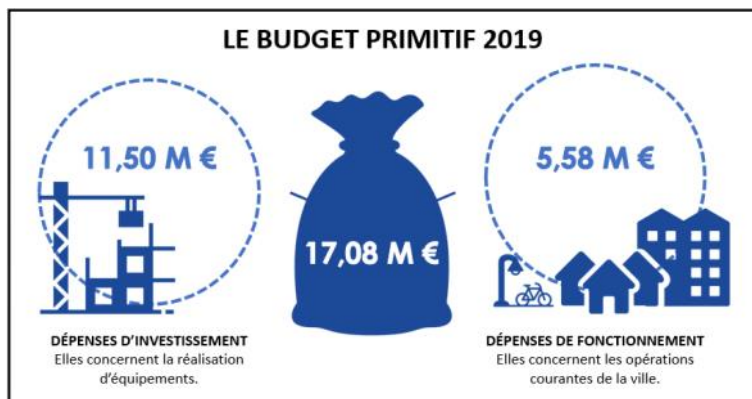
Découverte du patrimoine naturel et culturel, épreuves par équipes de trois (roller, canoë, bivouac, course d'orientation nocturne, trottinette, escalade, tir à l'arc, VTT...).

> Inscription jusqu'au 29 mai
au 03 22 19 20 35

Finances de la commune

VOTE DU BUDGET PRIMITIF 2019

Le dernier conseil municipal a voté le budget primitif 2019. Il s'équilibre avec 5 582 000 € en section de fonctionnement et 11 500 000 € en section d'investissement.

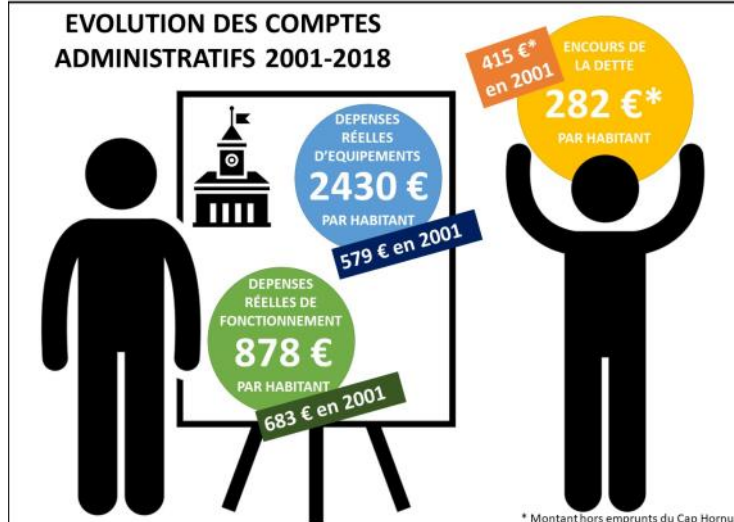


Consultez le compte rendu du conseil municipal sur le site de la ville

Taux des taxes d'imposition

• Taxe d'habitation : 16,13%	• Taxe Foncier bâti : 19,08%	• Taxe foncier non bâti : 43,24%
------------------------------	------------------------------	----------------------------------

EVOLUTION DES COMPTES ADMINISTRATIFS 2001-2018



Les choix stratégiques des élus et la bonne gestion administrative ont contribué à la diminution de la dette/habitant de la commune qui s'élève à 282€/habitant en 2018 et ceci malgré des investissements plus conséquents ces dernières années pour améliorer le quotidien des valéricains.

Les dépenses de fonctionnement restent contenues à 878€/habitant malgré des hausses régulières non imputables à la commune (tarif énergie, impôts et charges...).

Nouveauté dans vos commerces

LA BAIE LES GAUFRES



Le camion « La Baie Les Gaufres » s'est installé devant la gare du petit train de Saint-Valery-sur-Somme le samedi 6 avril dernier. C'est avec beaucoup de fierté que Nicolas Bironneau et Laurent Pierrugues ont décidé de reprendre le flambeau de Claude, « la Marchande de Gaufres », après 50 ans d'activités au Crotoy. « De nos jours, la recherche de produits gourmands va de pair avec naturalité et authenticité. Ce sont des valeurs importantes pour nous. C'est pourquoi nous ne souhaitons pas faire de compromis sur la qualité, que ce soit des ingrédients ou de la méthode de fabrication. » expliquent-ils. Les garçons proposent donc pour tous les gourmands 3 recettes de gaufres briochées et gourmandes : sucres, sirop d'érable, grand marnier.

Ouvert les weekends et jours fériés à partir de 14h30 et du mercredi au dimanche à partir de 14h30 pendant les vacances d'été.

BAIE, TABLE D'HÔTES

Etienne Vilfroy et Marie Poivet ont ouvert leur table d'hôtes le 18 mars dernier au 30 rue de la Ferté. Dans une ambiance chaleureuse, le couple propose une cuisine traditionnelle simple mais soignée à base de produits frais et régionaux. Ce concept de table d'hôtes permet aux clients de partager un moment convivial et pourquoi pas faire de nouvelles rencontres ! Le restaurant dispose ainsi de deux grandes tables de huit couverts. Pour chaque service, le chef propose une carte différente à partir des légumes et des viandes du moment à partager à plusieurs.



Ouvert tous les jours sauf le mercredi de 12h à 14h et de 19h30 à 22h. Menus de 28€ à 40€.

Q DE BOUTEILLES & ROMAN BAIE DE SOMME

La boutique Q de bouteilles et ROMAN Baie de Somme a ouvert ses portes début avril au 35 quai Blavet.

Chez Q de bouteilles, Victoire Paillard et Gauthier Decarne proposent une gamme de vases, verres et bougies à partir de bouteilles recyclées. Ces bouteilles sont collectées chez les restaurateurs, puis triées, coupées, taillées, polies et gravées du logo. Les bougies sont la matérialisation de souvenirs d'enfance partagés avec leurs grands-parents. Sous le nom ROMAN Baie de Somme, géré par



Roman Martin, on retrouve une gamme de 4 eaux parfumées et 4 bougies parfumées, fruit du travail de 5 nez qui ont séjourné en Baie de Somme. Chacune des senteurs raconte une histoire liée à la Baie, afin de lui rendre hommage.

Ouvert du mercredi au dimanche de 10h30 à 13h et de 14h30 à 19h.

PRINCE MULARD

Joël et Laurence Wissart et leur fils Simon ont ouvert pendant les vacances de Pâques un magasin sur le quai Blavet. Producteurs à Tully, ils élèvent et transforment des canards de race « Mulard » et proposent leur produits en vente directe sur le marché de Saint-Valery-sur-Somme et maintenant en boutique. Aussi bien en épicerie qu'en rayon frais, M Wissart propose du foie gras, des confits, des rillettes, des pâtés et des plats cuisinés. « Nous proposons près d'une vingtaine de pâtés différents à la coupe » explique le gérant. La boutique dispose d'un espace bar avec la possibilité de déguster les produits sur place. A la carte : trilogie de pâtés, assiette de foie gras, et salade composée.



Ouvert tous les weekends et jours fériés.



Pour ne rien manquer des événements organisés dans la commune et rester informé des nouveautés, pensez à vous abonner aux comptes Facebook, Twitter et Instagram de la ville ! Et retrouvez toutes les actualités de la ville de Saint-Valery-sur-Somme sur le site web : www.saint-valery-sur-somme.fr

Activité Culturelle

LA TROUPE SOLILÈS, DANS LES COULISSES DE LA COMPAGNIE

La Troupe Solilès est une compagnie professionnelle de théâtre. Installée à Saint-Valery-sur-Somme, ils répètent, jouent, proposent une programmation de spectacles, des actions culturelles et un festival tous les étés : les « Nuits de Théâtre ».

La compagnie est régulièrement en tournée sur le territoire de la Baie de Somme mais également sur un secteur à l'échelle nationale. Ils travaillent au plus près des habitants pour leur proposer un théâtre régulier, ayant vocation de service public de la pensée et du divertissement.

Histoire

La Troupe Solilès est fondée en 2009. En 2012, la compagnie tient une représentation à succès de la pièce « la Nuit des Rois » de William Shakespeare à Saint-Valery-sur-Somme. Cette pièce est l'élément déclencheur. En réponse à la demande du public, et sous l'impulsion et le soutien du conseil municipal de la ville, la Troupe Solilès élit résidence à Saint-Valery-sur-Somme 6 mois plus tard, en janvier 2013.



Un projet de territoire

La Troupe Solilès est un vrai projet de territoire, un travail auprès des publics. C'est le fruit d'une analyse avec les politiques du territoire. La Troupe est soutenue par la ville de Saint-Valery sur Somme, l'Agglomération de la Baie de Somme, le Conseil Départemental de la Somme et le Conseil Régional des Hauts-de-France.

Le lien avec le public

La volonté de cette compagnie est de proposer une programmation régulière aux résidents du territoire. Tout commence alors avec les valéricains. Ces derniers ont la primeur des spectacles. Ce lien avec le public permet d'établir une programmation variée. La troupe ose mettre en scène des pièces différentes, grâce à la confiance du public et la liberté donnée par les élus. Cette connivence se renforce grâce au cadre et à

l'accueil que le public reçoit à chaque spectacle. Dernièrement, la troupe a réhabilité « l'école des garçons » pour y proposer une salle de spectacle plus intimiste.



L'équipe

La Troupe Solilès se compose en moyenne sur l'année de 10 intermittents soit 8 comédiens, un régisseur et une costumière. Mais la troupe c'est aussi une graphiste professionnelle, une secrétaire responsable des réservations, du standard, et de la billetterie, un comptable, un gestionnaire de paie et une douzaine de bénévoles en grande partie valéricains s'occupant des affichages, de l'accueil des spectacles, du bar pendant les entractes, du ménage, et du placement en salle.

Le fonctionnement

Dans le cadre de la création d'un nouveau spectacle, il faut compter 6 mois entre la 1^{ère} réunion et la 1^{ère} représentation, dont 6 semaines de préparation pour les comédiens. Tout est calculé, et les calculs prennent du temps !

« On a les mêmes goûts, c'est important. On a des lectures parfois très différentes mais le plus souvent similaires. Le choix des textes ne sont que des coups de cœur. » explique Willy Michardière.

« On traite tous les sujets. On éclaire le monde dans lequel nous vivons sans prendre parti. Les auteurs travaillent pour nous ! » dit à son tour Yann Palheire « La compagnie présente une œuvre, à chacun de l'interpréter. On est au service de l'émotion de l'œuvre. »

Willy Michardière et Yann Palheire sont comédiens et co-metteurs en scène de la troupe. Ils travaillent ensemble pour le choix des textes, des décors, des costumes, ... Willy est cependant seul à la direction des acteurs. Au-delà de leurs responsabilités, les deux comédiens ont la volonté de travailler en

commun avec tous les membres de la compagnie. « La troupe est une œuvre dirigée, mais collective et polyvalente sur le terrain. » explique Willy Michardière.

Le collectif est très important dans la compagnie. Presque un critère de recrutement ! Des liens se créent avec le public. Les comédiens s'y retrouvent et par conséquent reviennent ! Plus qu'une troupe, une famille !

Actions culturelles

Les actions culturelles font parties du projet de la troupe sur le territoire. La compagnie travaille avec les enfants des écoles valéricaines, les résidents de l'EPHAD de la ville, l'accueil de jour de Pendé et les personnes en difficulté de l'association Sel à vie à Abbeville.

Avec les enfants de l'école des Corderies, la troupe a travaillé sur des textes des Fables de La Fontaine. Le bénéfice de cet échange était double : donner une approche différente des textes par la mise en scène et découvrir les métiers du monde du théâtre visibles et invisibles. Pour les membres de la troupe, cette rencontre est l'occasion de dire aux plus jeunes qu'ils peuvent choisir le métier qui les passionne.



Retour

Le public valéricain est fidèle. D'année en année, le nombre de représentations à l'extérieur augmente. Les touristes sont surpris aussi positivement d'avoir une troupe aussi performante dans une commune de 2600 habitants.

Depuis 3 ans, la nouvelle charte graphique et les réseaux sociaux ont boostés la visibilité de la troupe, notamment à l'aide de posts de publicité. La compagnie compte à ce jour 1500 abonnés sur sa page Facebook. Grâce à cela, la fréquentation s'est vue évoluer et rajeunir. En été, 1 billet sur 4 est un jeune de moins de 25 ans.

LA TROUPE SOLILÈS, C'EST :

15 professionnels/an (administratifs, artistes, techniciens)

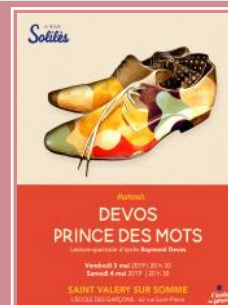
6 à 7 petits spectacles par saison hivernal (d'octobre à mai)

Environ **25** représentations à Saint-Valery-sur-Somme

Entre **40** et **50** représentations extérieures dans toute la France

2 créations théâtrales annuelles

+ Des actions culturelles toute l'année auprès des enfants et des publics dits « éloignés ».



Spectacle du mois de mai :

**DEVOS
PRINCE DES
MOTS**

Les 3 et 4 mai à
20h30 à l'École
des Garçons

Point Travaux

PAS À PAS DANS...



L'ENTREPOT DES SELS

La réfection du mur de la rue intérieure est terminée. La chape quartzée au sol du rez-de-chaussée est coulée. L'installation des cloisons et réseaux techniques se poursuivent. Les habillages muraux dans l'amphithéâtre, les travaux de peinture et les reprises sur les façades de l'Entrepôt rue Anguier ont débuté courant avril.

LES REMPARTS

La tour de l'échevinage reprend son aspect d'origine.



LE PONT

Des travaux d'entretien seront effectués sur le pont gris d'entrée de ville. La circulation sera ainsi déviée le temps des travaux du 13 au 27 mai. *Consultez le site internet.*



SUJET DE L'EAU

Le syndicat mixte d'aménagement et de valorisation du bassin de la Somme (AMEVA) a sollicité l'approbation du projet de schéma d'aménagement et de gestion des eaux (SAGE) Somme Aval et cours d'eau côtiers. Ce projet a été soumis à enquête publique du 3 décembre 2018 au 8 janvier 2019. Le rapport, les conclusions motivées et l'avis de la commission d'enquête sont librement consultables sur le site internet de la préfecture de la Somme pour un an à compter de la date de clôture de l'enquête.

Votre agenda du 1er mai au 1er juin 2019

Dimanche 5 mai	19ème Bourse aux plantes - Association Herbarium-Fructicetum Dans la cité médiévale : rues Brandt, Rouault et Comte Robert Grande Brocante - APE Collège de la Baie de Somme ZAC Baie de Somme, Buvette et Restauration - Réservation au 07 60 52 01 40
Mercredi 8 mai	Cérémonie commémorative 10h30: Messe église St Martin / 11h30: Cortège et dépôt de gerbes / vin d'honneur
Samedi 11 mai	Bénédictio de moto - Rock's Marin's Run Place Saint Martin, à 11h
Judi 16 mai	Opération Nettoyons la Nature Ramassage des déchets et randonnée - Voir encart
Vendredi 17 mai	Concert photographies littérature - Voyage en littérature Chapelle Saint Pierre, à 20h
Samedi 18 mai	Les Baieslodies du Printemps - Concert du groupe « Trio Rùn » Fructicetum, de 16h à 18h, ENTRÉE LIBRE
Mercredi 22 mai	Portes Ouvertes - Ecole Manessier-Corderies Rue des Corderies, à 10h30
Samedi 25 mai	Pétanque - Association de Tennis de Table Valéricaine Ecole Manessier-Corderies, de 13h à 19h Concert - Orchestre Arcangelo - Association Music and Peace Eglise Saint Martin, à 18h
Dimanche 26 mai	Election Européenne Salle du Conseil, Salle de Ribeaucourt et Tribunal de Commerce, à partir de 8h
Samedi 1er juin	Gala - Association 3D en Baie Casino, à 20h Fête des voisins Ribeaucourt, rue des sables, à partir de 12h

OUVERTURE - LA CHAPELLE DES MARINS

La Chapelle des Marins ouvre ses portes tous les week-ends et jours fériés, de 15h à 18h jusqu'à fin septembre.



OPERATION - NETTOYONS LA NATURE

Les élus aux Conseils de la Vie Lycéenne des lycées d'Abbeville, Friville et Rue ainsi que les élus aux Conseils de la Vie Collégienne des collèges Millevoys d'Abbeville et de la Baie de Somme de Saint-Valery-sur-Somme ont souhaité cette année monter un projet de sensibilisation aux déchets. Dans ce cadre, 90 élèves et 12 adultes ramasseront les déchets entre Saint-Valery-sur-Somme et le Cap Hornu le matin, et feront une randonnée avec l'association Rando Nature partant du parking du Cap Hornu, l'après-midi.

> jeudi 16 mai

EXPOSITIONS

Le Bout du Monde - Association Territoire Baie de Somme Du 30 avril au 6 mai, de 15h à 17h, Quai Jeanne d'Arc (à côté du club de kayak)	
Vues sur Baie - Michel Rodier Du 2 au 8 mai, de 10h à 18h, Tribunal de Commerce	Association des Artistes Picards Du 16 au 23 mai, de 10h à 18h, Tribunal de Commerce
Céramique Raku - Laure Bruas Du 6 au 12 mai, Cachot de la porte de Nevers	Angélique Zonnenberg Du 17 au 19 mai, Cachot de la porte de Nevers
Voyage entre terre et mer Du 9 au 16 mai, de 10h à 19h, Tribunal de Commerce	Sophie Goldaniga Du 25 mai au 2 juin, Cachot de la porte de Nevers
Cap Baie de Somme - Association Territoire Baie de Somme Du 29 mai au 4 juin, de 15h à 17h, Tribunal de Commerce	